



SWOTANALYS för Skåne inför programmet för Havs- och Fiskerifonden 2014-2020

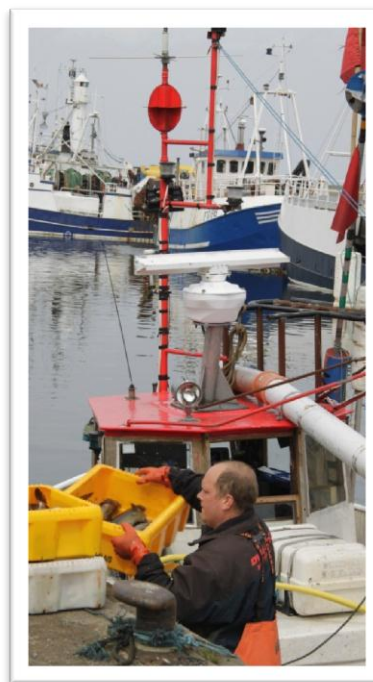
Bakgrund

Länsstyrelserna har av regeringen uppdragits att genomföra SWOT-analyser avseende de politikområden som berättigar till stöd från Havs- och fiskerifonden. Analysen ska i ett senare skede kunna användas som utgångspunkt för utformning av regionala handlingsplaner för landsbygdsprogrammet och havs- och fiskeriprogrammet. Länsstyrelserna ska vidare sörja för att det skapas ett partnerskap för det regionala genomförandet av de båda fonderna. Detta ska även beaktas i utarbetandet av SWOT-analyserna. Landsbygds- och fiskeprogrammet ska även samordnas med det regionala tillväxtarbetet samt regional- och socialfonden.

Partnerskap

Länsstyrelsen har skapat ett partnerskap inför upprättandet av handlingsplan inför Landsbygdsprogrammet 2014-2020. Till detta partnerskap kommer även anslutas representanter för fiskerinäringen. Partnerskapet har representation från ideella sektorn, näringslivet och den offentliga sektorn. Partnerskapets sammansättning är under revidering i och med arbetet med nytt Landsbygdsprogram och kommer att utvidgas något. Nuvarande deltagande organisationer, som kommer sitta kvar, är LRF Skåne, Kommunförbundet Skåne, Region Skåne, Leader I Skåne, Skogsstyrelsen och SLU Alnarp.

På grund av den korta tid Länsstyrelsen haft till förfogande för framtagandet av SWOT-analysen för fiskerinäringen har detta arbete skett i direkt samverkan med utvalda representanter för medlemsorganisationerna i ett framtida partnerskap. Dessa har varit Region Skåne, Simrishamn och





Höganäs kommuner, Sydkustens fiskeområde, Österlens- och Malmöhus läns fiskareförening, några utvalda vattenbruks- och fiskberedningsföretagare och Lunds universitet. I ett första möte arbetade deltagarna gemensamt fram en bruttolista kring olika faktorer. Denna bruttolista strukturerades och analyserades av Länsstyrelsen för att därefter gå ut på en remiss till samtliga berörda. Något fysiskt möte med god upplutning visade sig i denna del inte vara möjlig utan Länsstyrelsen ansåg att en skriftlig process gav en bättre förankring hos de berörda. SWOT-analysen har stämts av med de regionala strategierna i länet.

Regionala strategier och program

Målsättningarna i EU2020, ”smart, hållbar och inkluderande tillväxt” har varit ett övergripande mål för analysen. Områden som bidrar till att uppfylla dessa gemensamma EU-mål med hjälp av medel från Havs- och fiskerifonden har särskilt beaktas. Riskerna för överlappning är störst gentemot Jordbruksfonden men samtidigt finns där de största synergieffekterna genom den gemensamma plattformen inom primärproduktionen. Den samordnade hanteringen kommer möjliggöra en ökad flexibilitet för att optimera nyttan av dessa fondernas möjligheter.

Fiskeprogrammets samordning med det regionala tillväxtarbetet, ERUF och ESF kräver en löpande öppenhet för de förändringar som sker kontinuerligt. I fokus ligger dock de tydliga och övergripande målsättningarna kring sysselsättning, tillväxt och kompetensförsörjning. Dessa möjligheter kan användas för skapande av nya arbetstillfällen kopplade till fiskresursen samt det kommande ”generationsskiftet” inom fiskerinäringen.

SWOT-analysen

Med anledning av syftet med analysen har redovisningen utformats efter den nationella förebilden. Området ”Åtgärder som understödjer den gemensamma fiskeripolitiken” har inte inkluderats i denna analys då det inte är av regional karaktär.

Analysen har fokuserat på de faktorer där havs- och fiskeriprogrammet är viktigt för att målsättningarna för fiskerinäringen ska uppfyllas. Under varje insatsområde har en gapanalys gjorts kring de viktigaste åtgärdsområdena. Den målbild 2020 som



2013-06-26

uppges för respektive faktor bygger på en uppskattning för vad som är rimligt att nå under den kommande programperioden.

1.1 Åtgärder för hållbar utveckling av fisket

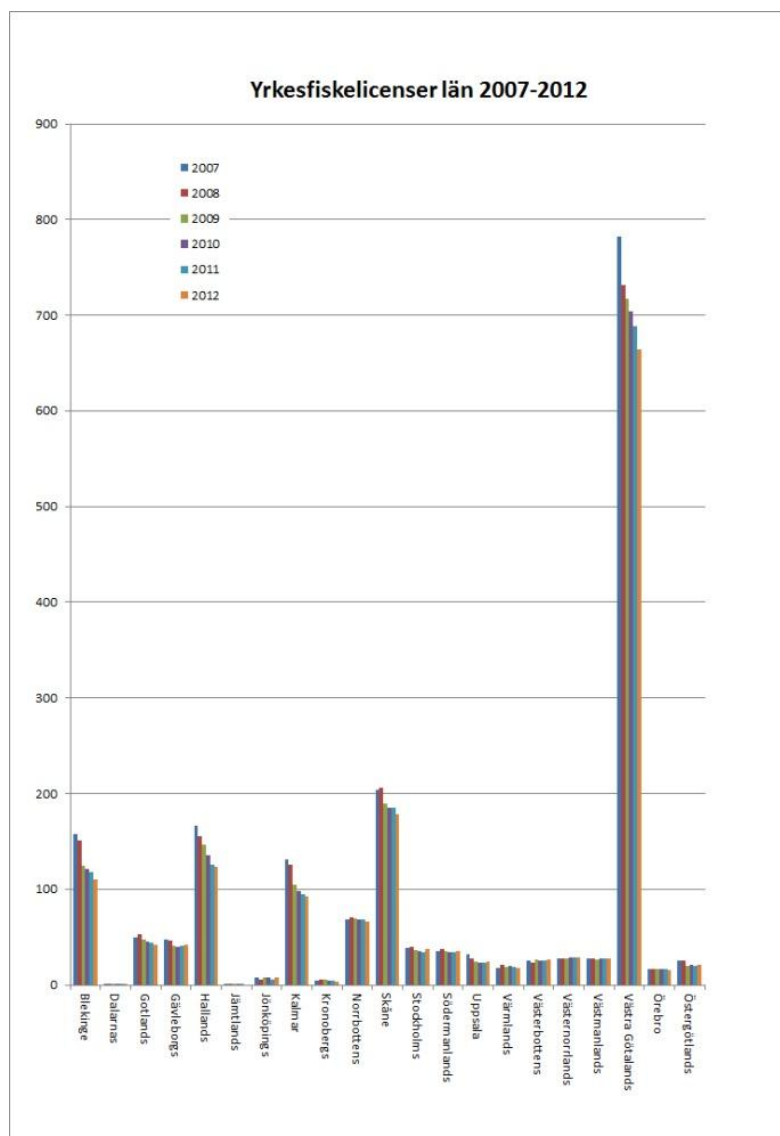
Allmänna förutsättningar

Skåne är det nästa största fiskelänet i Sverige med 178 licensierade yrkesfiskare och Sveriges värdemässigt största landningshamn i Simrishamn. Fisket utgörs av småskaligt, kustnära fiske, som kompletteras av några större sill- och torsktrålare. Fiskerinäringen har i relation till övriga kuststräckor mycket goda förutsättningar i Skåne. Huvuddelen av det svenska fångstvärdet grundar sig på fisk fångad i havsområdena utanför Skåne. I Öresund finns fiskbestånd som, tack vare trålförbudet, inte drabbats av bristerna i förvaltningen av fiskbestånden. De skånska fiskarna är skickliga yrkesmän och har ett starkt engagemang för utvecklingen av ett hållbart fiske. Marknadsförutsättningarna för fiskprodukter är mycket goda med närhet till såväl den svenska som europeiska marknaden.

Dagens kris i fiskerinäringen

Fisket i Skåne befinner sig idag i en akut och svår lönsamhetskris som riskerar slå ut stora delar av länets fiskeflotta. Flera fartygsägare har svårt att klara likviditeten och inför sommarstoppet i det östra området står flera fiskeföretag inför förhandlingar om uppskov hos bankerna.

Orsaken till denna situation är framför allt en lång period med historiskt låga förstahandspriser på torsk. Fångsterna är dessutom små och består till stor del





av mager torsk kring minimimåttet. De dramatiskt ökande skadorna orsakade av sälén förvärrar ytterligare situationen för ffa garnfisket som till stor del har tvingats upphöra i Östersjön.

Med en hög medelålder inom fiskarekåren och en svag rekrytering riskerar fiskerinäringen slås ut om en vändning inte sker inom de närmaste åren. Den kommande stödperioden 2014-2020 kommer därför att vara avgörande för fiskerinäringen i Skåne och det krävs kraftfulla insatser för att vända den negativa utvecklingen inom näringen. Det är av avgörande betydelse att Europeiska havs- och fiskerifondens resurser fokuseras på de mest angelägna åtgärderna för att stärka näringen. I denna del har fiskeområdena en viktig roll som initiativtagare och genomförare av angelägna projekt. Dessa åtgärder måste dock kompletteras med andra insatser för att minska fiskeföretagens kostnader, stärka fiskbestånden och minska påverkan från de ökande sälbestånden.

Samtidigt är det viktigt att inte möta denna situation med förhastade åtgärder. Länsstyrelsen ser en påtaglig risk för att de företagsekonomiska realiteterna leder till påtryckningar från torskfiskarna om införande av överförbara kvoter inom torskfisket. Ett sådant system innebär att deras fiskehistorik kan omsättas i finansiella tillgångar som kan hjälpa dem att avveckla på ett ekonomiskt mer fördelaktigt vis.

Vägval

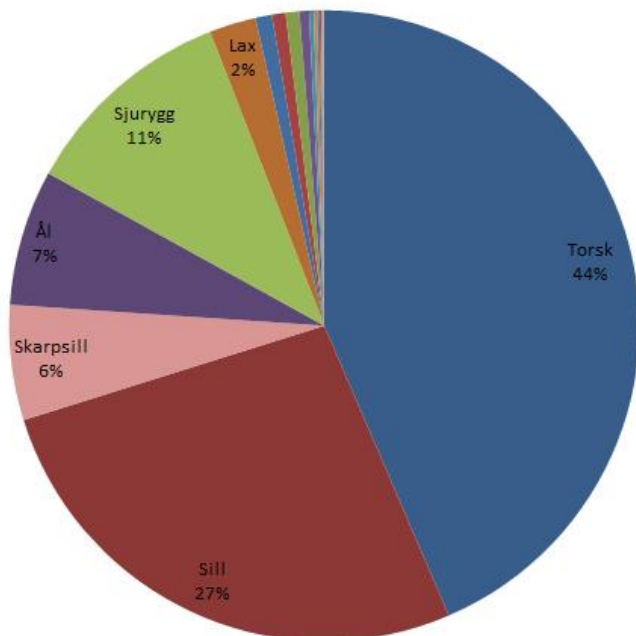
Länsstyrelsen anser att vi nu står inför ett vägval som kommer att vara avgörande för fiskerinäringens utformning i framtiden.

Sverige kan välja att genom införande av överförbarhet, koncentrera fisket till färre, större och lönsammare enheter och minska kapacitet i flottan. Detta innebär en möjlighet för småskaliga fiskare med dålig lönsamhet att sälja rättigheter och sluta fiska. Detta är dock ett påtagligt hot mot att bibehålla och utveckla det småskaliga fisket och mot en levande kust och skärgård. Det är vidare ett hot mot att behålla en svensk fiskerinäring med alla led från fiske över beredning till konsument.

Länsstyrelsen anser därför att det är av stor vikt att effekterna av ett sådant system nog utreds innan beslut fattas i frågan. Med stöd av detta betonar Länsstyrelsen vikten av att de medel som avsätts i programmet till förstudier kring effekterna av överlåtbara fiskenyttjanderätter prioriteras och att stöd även kan beviljas andra aktörer som önskar att kritiskt granska de effekter på fiskerinäringen som systemet kan medföra.



Värdet av fångster landade av skånska fiskare 2012 i % (totalt ca 81,1 milj kr)



Styrkor

- God efterfrågan på fisk och en närhet till en stor befolkning i tätortsområden.
- Korta resor till fiskeplatserna gör fisket energieffektivt.
- En fungerande infrastruktur för fisket finns fortfarande i Skåne med ett starkt centrum i Simrishamn.
- En fiskarekår som har en stor förståelse för behovet av reglering av fisket och visar starkt engagemang för utveckling av ett hållbart fiske
- En fartygsflotta som har den nödvändiga sammansättningen av både garn/krokfartyg och trålare.
- Sveriges viktigaste fångstområden finns i haven runt Skånes kust.
- En stor andel av Sveriges landningar av fisk sker i Skåne.
- Regionens attraktion inom besöksnäringen som ger en möjlighet till omfattande direktkontakt med konsumenten och upplevelseturisten.
- Fisket bidrar till uppfyllande av miljömålet Hav i balans genom att skapa attraktiv boendemiljö och levande kustsamhällen.
- Ett etablerat, långsiktigt samarbete med Lunds universitet genom dess forskning om sambanden mellan social, ekonomisk och ekologisk hållbar utveckling, framför allt med det pågående fleråriga statligt finansierade





projektet "Hållbart fiske" (www.hallbartfiske.blogg.lu.se). Denna forskning är även kopplad till en nationellt ledande miljö för forskning om turism och besöksnäring.

Svagheter

- Extremt torskberoende pga utfasning av ål- och laxfisket samt konsekvenserna av införande av köp och sälbara fiskemöjligheter på sill. Fiskarna har idag mycket begränsade möjligheter att skifta fiskeinriktning utan är låsta till det fiske man har tillstånd till.
- Låg förädlingsgrad, begränsad konkurrens i uppköpsledet och avsaknad av auktionsbaserad försäljning. Låg andel av konsumentpriset tillfaller fiskaren.
- Begränsade möjligheter att få betalt för kvalité och miljömärkning.
- Låga torskpriser och en stor prisdämpande påverkan från den internationella handeln med torsk.
- En dramatisk ökning av säl som omöjliggör fiske med passiva redskap inom stora delar av Skånes kustvatten och skapar problem med sälmask i fisk.
- Oselektiva torsktrålar som orsakar utkast, torskbestånd som nästan uteslutande består av torsk kring minimimåttet och mycket svag kustnära förekomst av torsk i Östersjön.
- Kunskapsbrist vad gäller viktiga fiskbestånd utveckling, t.ex. sjurygg, abborre, m.fl. arter.
- Vandringshinder i kustmynnande vattendrag minskar den potentiella fiskproduktionen i havet.
- Åldrande fiskarekår med bristande framtidstro, imageproblem och ohållbar lönsamhet.
- Avsaknad av tydliga politiska mål för fiskerinäringen och en utifrån dessa nationell strategi och handlingsplan för fiskerinäringen.
- Regleringen av fisket sker i många fall som ensidiga nationella skärpningar istället för i de EU-gemensamma regelverken. Skapar ojämlika konkurrensvillkor.
- Gemensamt fiske med Danmark i Öresund, men efter olika nationella föreskrifter.
- Utebliven miljömärkning för garnfisket och krav på kostsamma pingers på garn grundat på en ej verifierad förekomst av en tumlarepopulation i Östersjön.
- Ett omfattande, kostsamt och komplext regelverk som tillkommer utan tillräckliga konsekvensutredningar för näringen.



- Många regelverk försvårar för yrkesfiskare att bedriva fisketuristisk verksamhet. T ex räknas det av på fiskedagarna om en fiskare kör pilketurer. I vissa fall krävs också att medföljande passagerare har gått en säkerhetskurs.
- En lång rad föreskrifter som begränsar möjligheterna att utveckla och diversifiera fisket, t.ex. sommarstopp, livsmedelsföreskrifter och krav vid direktförsäljning av fisk och tillståndskrav för att fiska olika arter.
- Svag lönsamhet och fiskestoppen med fartyg > 8 meter tvingar fram riskfyllt ensamfiske i små fartyg.

Möjligheter

- Särskilt goda förutsättningar till synergieffekter gentemot lantbruks- och besöksnäringarna genom ett stort utbud av lokala råvaror och en närhet mellan producent och konsument. Matlandskonceptet!
- Verkningsfulla förvaltningsplaner för säl- och skarvbestånden kan tillsammans med utveckling av sälsäkra redskap möjliggöra fortsatt fiske med passiva redskap.
- Bygandet av fiskvägar i kustvattendrag med bra lek och uppväxtområden genererar starkare fiskbestånd i havet.
- Stor potential i form av stora landningar av fisk som genom ökad tillgänglighet kan skapa nya aktörer inom fiskförädlingen.
- Stor marginal mellan fiskarens pris och konsumentpriset på torsk. Detta kan komma fisket tillgoda genom direktförsäljning, miljömärkning, lokala marknader, ökad kvalitet, anpassade leveranser och ökad förädling. Stödmöjligheter även inom detaljistsatsningar har stor betydelse för denna utveckling.
- Utökad samarbete med Lunds universitet för att systematiskt undersöka konsekvenserna av ett införande av överförbara fiskemöjligheter.
- Möjligheter som ges inom ESF men även ERUF på utbildning och kompetensförsörjning kan bidra till att stödja den löpande kompetensförsörjningen inom fiskerinäringen samt underlätta ett generationsskifte inom fisket.
- Ökade fiskpriser ger ökade landningar av svenska och utländska fiskare.
- Tydliga och välförankrade mål för fiskerinäringen vilket skapar förutsättningar för ett fokuserat arbete med att stärka fiskerinäringen.
- Ökad efterfrågan på upplevelseturistiska produkter, förnyelsebar energi (biobränsle) och lokalproducerade spårbara varor.
- Förbättrad beståndssituation genom en effektivare fiskeförvaltning



- Regeringsuppdraget att förenkla regelverket för fiskerinäringen leder till ökade möjligheter att utveckla ett lönsamt yrkesfiske och en ökad diversifiering av fisket.
- Det lokala/regionala inflytandet i reglering och förvaltning kan ökas i den kommande fiskeripolitiken och genom väl fungerande producentorganisationer och regionala rådgivande grupper inom den nationella fiskeförvaltningen.
- Utkastförbud i kombination med selektiva redskap kan leda till minskade utkast av undermålig torsk.
- Statusen och trovärdigheten för fiskerinäringen ökar genom en mer framgångsrik fiskeriförvaltning som bygger på en integration av ett systematiskt kartlagt underifrånperspektiv.

Hot

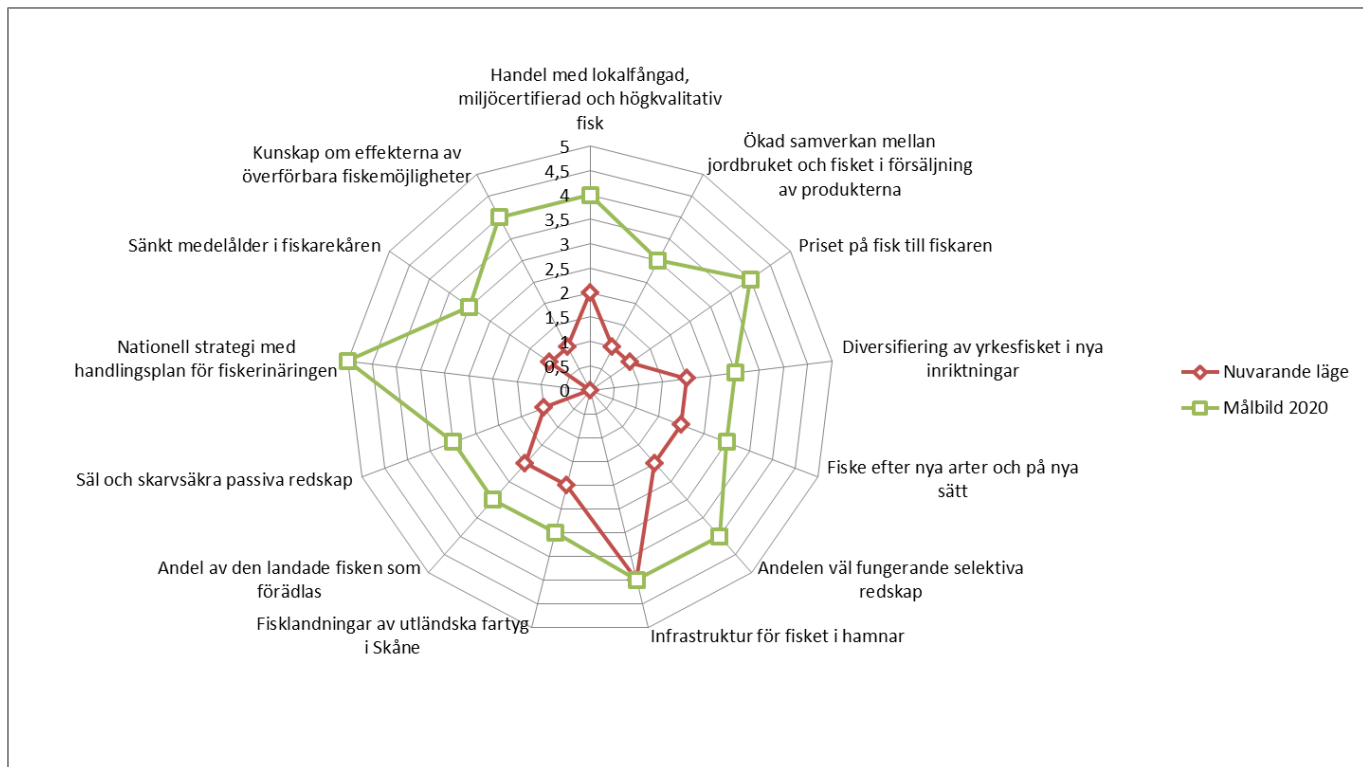
- Ett införande av köp/säljbara kvoter inom fisket kan medföra att fisket koncentreras till stora fartyg och få stora landningar i färre hamnar (se sid 4).
- En fortsatt svag lönsamhet i kombination med uteblivna investeringsstöd till det småskaliga kustfisket kan medföra fortsatt utslagning.
- Utvecklingen av sälsäkra passiva torskburar lyckas inte och fisket med passiva redskap ersätts med bottentrålning.
- Territoriella inskränkningar i kustfiskets fiskevatten genom anläggning av vindkraftsparker, skyddade områden, etc.
- Problem med medfinansiering inom fiskeriprogrammet samt likviditetsproblem för utförarna.
- Det svenska fiskeriprogrammet utformas så att den svenska närings konkurrenskraft i förhållande till andra EU-länders minskar t ex genom lägre investeringsstöd till beredning, vattenbruk och fiskeflottan.
- Regionalisering av fiskeregleringen sker enligt samma modell som ålförvaltningen med stora skillnader för olika länders fiskare.
- Kustkvoterna på sill dimensioneras inte efter utvecklingen av fisket och regleringen av kvoten sker inte på ett värdeoptimerat vis.
- De miljö- och förvaltningsrelaterade problemen i Östersjön, med fisktomma kustvatten och svältfenomen hos fisk, består.
- Antalet fiskeföretag minskar till den kritiska gräns där nödvändig infrastruktur inte längre kan upprätthållas
- Hög medelålder och dåliga framtidsutsikterna inom fisket medför att nyrekrytering och kunskapsöverföring till en ny generation fiskare kan gå förlorade.



2013-06-26

- Det kommer att bli svårt för fiskaren att konkurrera med odlad fisk gällande tillgänglighet och jämna leveranser samt priset.

GAP-analys av viktiga insatsområden för utveckling av fisket inom ramen för havs- och fiskeriprogrammet

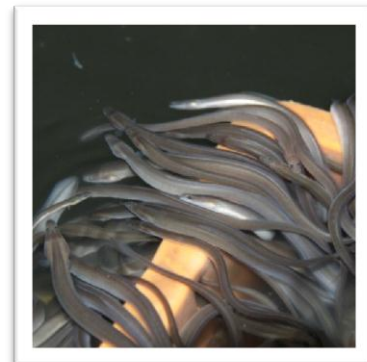




2013-06-26

2. Åtgärder för hållbar utveckling av vattenbruket

Vattenbruket är den del av livsmedelssektorn som växer snabbast globalt, med ca 10 procent ökning per år. Skåne är i dagsläget ett litet vattenbrukslän. Sveriges enda karantän och odling av ål finns dock i länet och det finns ett uppvaknande intresse för moderna recirkulerande odlingar. Med ny teknik och kust på tre sidor av länet och rika övriga vattenförekomster finns det förutsättningar att bidra till denna utveckling.



Styrkor

- Det finns en rad företag inom industrin kring vattenrening, bioteknik och energieffektivisering i Skåne som kan bidra till att skapa framtidens energieffektiva, recirkulerande odlingssystem.
- Flera aktörer visar intresse för etablering av musselodlingar som bidrar till att uppnå flera av miljömålen.
- Det finns aktörer i Skåne som driver projekt inriktade på recirkulerande odlingar med senast tillgängliga teknik.
- Det finns en politisk vilja att utveckla vattenbruket och en nationell strategi för att genomföra det.
- Den samlade portalen för svenskt vattenbruk www.svensktvattenbruk.se ger en dörr in för näringen till berörda myndigheter.
- Sveriges enda ålkarantän och ålodling med unik kompetens inom den odlingsgrenen.
- God efterfrågan på fisk till sportfiskeanläggningar.
- God efterfrågan på fisk tack vare näringsriktigt livsmedel och närhet till storstäder.
- Lång tillväxtperiod i södra Sverige.
- Vattenbruket ger möjlighet till vidareförädling av produkten, både i form av upplevelsenäringen (sportfiske) och i beredningsindustrin. Vattenbruk innebär stora möjligheter att anpassa fiskstorlek och mängd efter efterfrågan och pris.
- Särskilt goda förutsättningar till synergieffekter gentemot fiske- och lantbruksnäringen genom ett potentiellt stort utbud och en närhet. Matlandskonceptet!



Svagheter

- En internationellt sett liten näring i Sverige med relativt små, i huvudsak statliga, satsningar på utvecklingen av vattenbruket. Den svenska spetskompetens inom området är till följd av detta också begränsad.
- En alltför lång handläggningstid av miljötillstånden till fiskodling samt i många fall även en alltför dyr process.
- Med avsaknad av skärgård och generella problem med hög närsaltsbelastning i ytvattensförekomsterna så är utrymmet för traditionellt vattenbruk litet i Skåne.
- Lönsamhet inom traditionella odlingsinriktningar är svag pga hård priskonkurrens från bl.a. Norge.
- Brist på investeringskapital beroende på en högre riskprofil än normalt.
- Avsaknad av uppdaterade ansökningsblanketter och råd och riktlinjer ger olika behandling av ansökningar om odlingstillstånd och miljötillstånd i olika län.
- Avsaknad av tillgängligt och fungerande vattenbruksregister.
- Många och komplexa regelverk för odlaren att hålla reda på.
- En tätbefolkad kust med stora skyddade områden begränsar områdena där vattenbruk kan etableras.
- Avsaknad av planer för möjliga lokaliseringar av vattenbruksanläggningar, där strandskyddets begränsningar är särskilt allvarliga.

Möjligheter

- Kombination med egenförädling och egenförsäljning ökar möjligheten att få lönsamhet i vattenbruk och är ett sätt ta vara på förädlingsvärdet i regionen.
- Nya arter som kan odlas energieffektivt och hållbart.
- Nya svenskar kan bidra med nya kunskaper och efterfrågan. Karpodlingen kan få en renässans med anledning av ökad efterfrågan från dessa.
- Regionala kluster för vattenbruk kan skapa en mer gynnsam miljö för utveckling av nya vattenbruksföretag.
- Det finns en stor outnyttjad potential hos unga studenter och nyutexaminerade med ett starkt miljödriv i Högskolan i Malmö och på Lunds universitet.
- Möjligheter som ges inom ESF men även ERUF på utbildning och kompetensförsörjning kan ge möjligheter att utveckla nästa generations vattenbruk. Ligger väl i linje med EU2020 om smart och hållbar tillväxt.



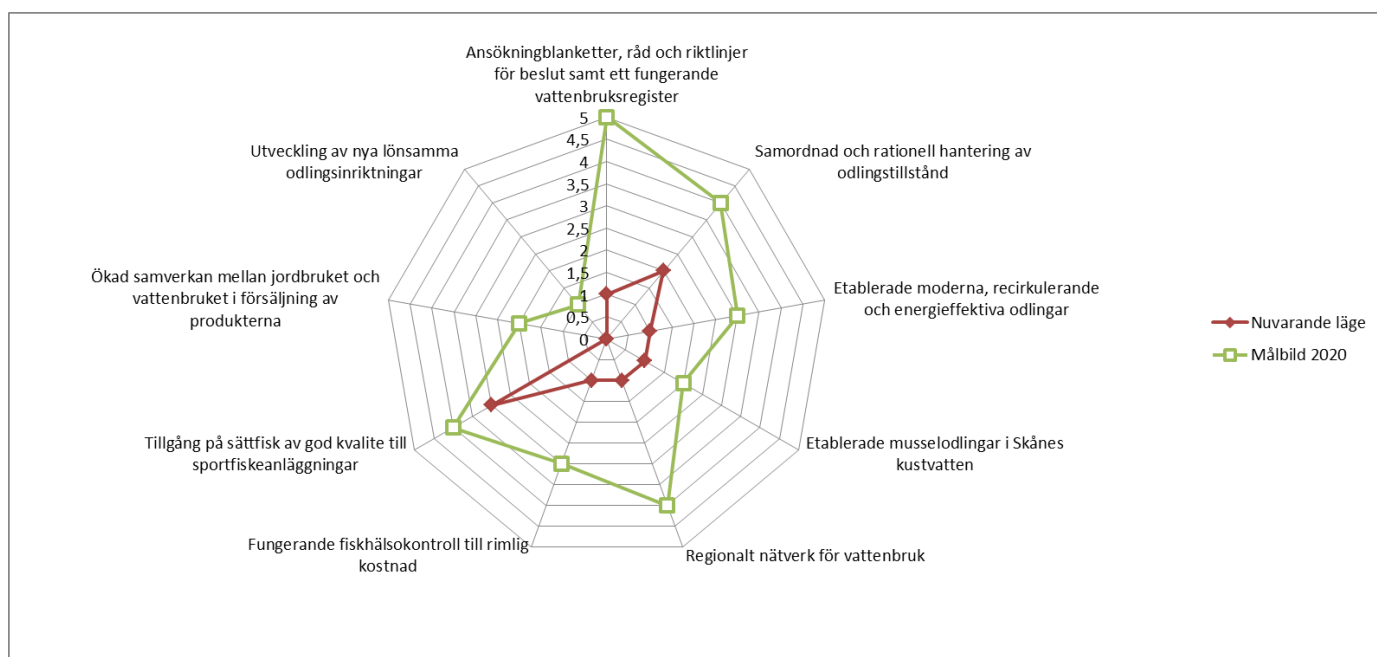
2013-06-26

- Ny teknik ger stora möjligheter till energieffektivisering och miljöförbättrande åtgärder.
- Kombinationer av växtodling och vattenbruk kan skapa lönsamma synergieffekter.
- Vattenbrukets ekonomi kan stärkas genom att de vattenkvalitetsförbättrande effekter som kan uppnås av t.ex musselodling.
- Hållbart odlad fisk har en ökande marknad och leveranssäkerheten stärker denna potential.
- Mycket effektiv foderomvandling gör vattenbrukets produkter till en resurseffektiv matproducent.
- En stor potential för nya genomtänkta produkter.
- Möjlighet att vidareutveckla en näringsgren med hållbara förtecken; att näringsämnena ingår i spårbara kretslopp; att energin är förnybar, att näringen ger ett nettobidrag till livsmedelsförsörjningen samt att verksamheten inte leder till en icke-reversibel förändring av omgivande ekosystem.

Hot

- Bristande betalningsvilja för ekologiskt odlad fisk.
- Konkurrensen från de länder som satsar mer än Sverige på att utveckla framtidens vattenbruksnäring.
- Hård priskonkurrens inom fiskmarknaden.
- Dyra och komplicerade tillståndsprocesser stoppar etableringen av vattenbruk.
- Kapitalkrävande att utveckla och bygga upp miljövänliga fiskodlingar.
- Ökade krav på begränsning av miljöeffekter.
- Osäkert om framtida fiskhälsokontroll.

GAP-analys av viktiga insatsområden för vattenbruket inom ramen för havs- och fiskeriprogrammet



3. Åtgärder för hållbar utveckling av fiskeområden

I Skåne finns idag ett fiskeområde, Sydkustens fiskeområde och ett stort engagemang finns för etablering av ett i Öresund. Sydkustens fiskeområde har med god marginal uppfyllt de förväntningar som fanns på en aktör som med lokal förankring initierar och genomför angelägna projekt. En ökad samverkan med Leaderområdena inom administration och projekt kommer att förbättra förutsättningarna för verksamheten. En samverkan med ett nytt område i Öresund ger ytterligare dimensioner i arbetet med att utveckla fiskerinäringen i Skåne.





Styrkor

- Ett etablerat fiskeområde i Skåne som har lyckats etablera kompetens och förankring inom näring och myndigheter som ger förutsättningar för att genomföra en bred meny av angelägna projekt.
- En befintlig, mycket väl fungerande kommunikation mellan främst yrkesfiskare och Länsstyrelse, samt ett etablerat samarbete med Lunds universitet som resulterar i en systematisk kartläggning av ett underifrånperspektiv på fiskeriförvaltning, garanterar en god förankring i de åtgärder som genomförs.
- "Öresundsfiskargruppen": Detta är ett unikt, redan upparbetat forum för diskussion och samarbete mellan fiskets olika intressenter, främst yrkesfiskare, sportfiskare, husbehovsfiskare, centrala och regionala myndigheter, representanter från den danska sidan av Öresund samt Lunds universitet.
- Ett väl etablerat underifrånperspektiv vilket garanterar en god förankring i de åtgärder som genomförs.
- Etablerat samarbete mellan leaderområdena och fiskeområdet.
- Ett stort intresse för att utveckla fisket mot ökad hållbarhet, t.ex. biogasprojekt, sälsäkra burar och selektiva torsktrålar.
- Stöd för fiskeområdet från politiska styrningen då levande kustområden bidrar till att locka till inflyttning.
- Bra insyn i fiskets lokala tekniska-strategiska utvecklingsmöjligheter.
- En uttalad vilja att medverka i förvaltningen av fiskbestånden.
- Fiskeområdet har en fristående status vilket underlättar genomförandet av projekt där det finns ett motstånd från vissa intressenter.

Svagheter

- Svårigheten att få fram ej villkorad och tillräcklig offentlig medfinansiering gör att ansökanprocessen blir lång, projektens inriktning styrs av vilka medel som finns tillgängliga och den administrativa kostnaden ökar.
- Möjligheterna till förskott från EU-finansieringen är begränsad. Finansiella utgifter t ex låneränta är inte stödberättigande.
- Avsaknaden av resursstarka intresseorganisationer inom fisket innebär att det finns få projektägare.



- Likviditetsproblemen och de ekonomiska riskerna som uppstår i ett fiskeområde gör att det kan uppstå vissa svårigheter att rekrytera styrelserepresentanter.
- Problemet med likviditet i projekten gör att det är svårt för lokala organisationer att ta på sig projektägarskapet.
- Risken för återkrav i genomförda projekt är ett problem.

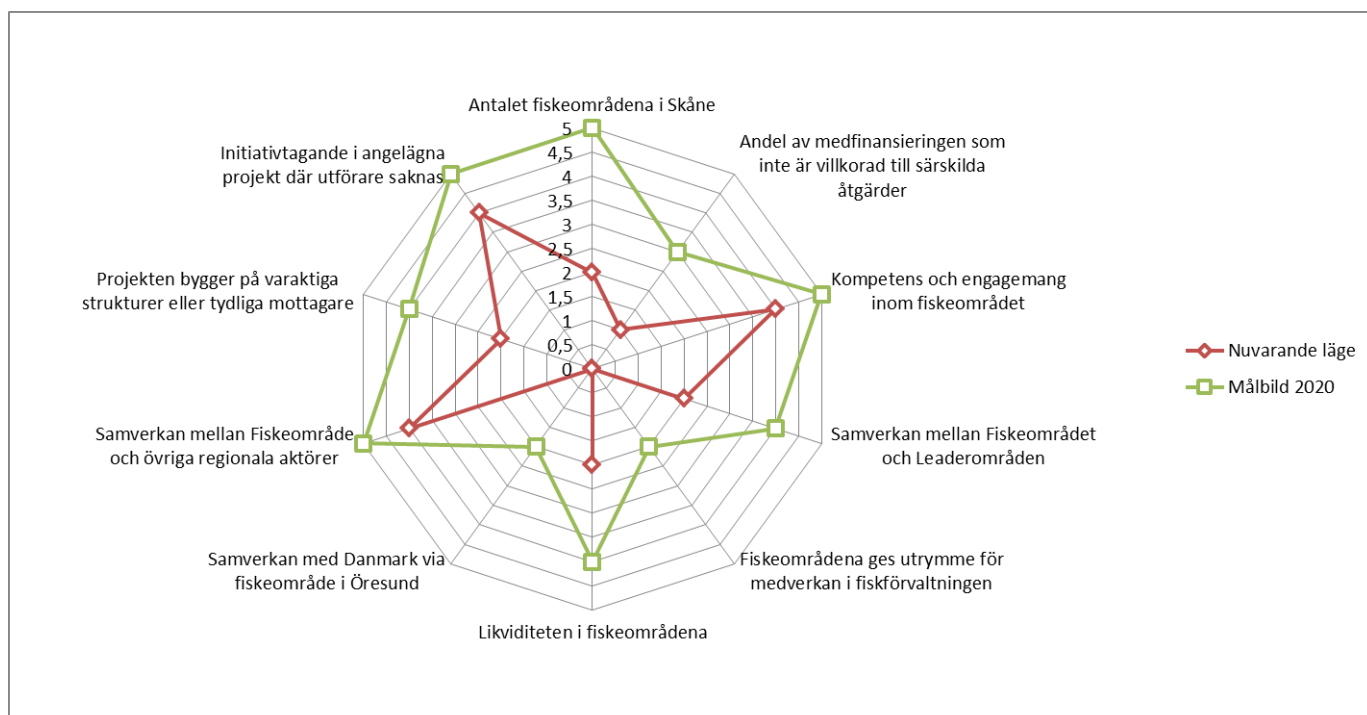
Möjligheter

- Ökade möjligheter att pressa administrationskostnader genom samverkan mellan Leader och Fiskeområden.
- Ett fiskeområde för Öresund kan innebära en plattform för en samverkan med Danmark om det gemensamma fisket i sundet. Detta kommer att utgöra en god internationell förebild.
- Särskilt goda förutsättningar till synergieffekter gentemot lantbruks- och besöksnäringarna i Skåne genom ett stort utbud av råvaror och en närhet mellan producent och konsument. Matlandskonceptet!
- Ökat kunskaps/åsiktsutbyte med andra områden – Sverige/Östersjöländerna/internationellt.
- Goda möjligheter för projekt som främjar integration och jämställdhet.

Hot

- Fiskeområdets verksamhet störs om den ska läggas ner när nuvarande program avslutas, även om verksamheten ska fortsätta nästa kommande programperiod.
- Bristande och åtgärdsstyrd medfinansiering.
- Likviditetsproblem för fiskeområden som är aktiva och driver stora/många projekt.
- Risk att FOG:s erfarenheter inte tillvaratas i kommande program.
- Minskat antal Leaderområden att samverka med.
- Regelverkets komplexitet kvarstår eller förvärras.
- Central hantering av fiskeområdena kan medföra att Länsstyrelsen inte har resurser att engagera sig i fiskeområdenas verksamhet. Detta hotar oimintetgöra den potential som finns för att dra nytta av integrationen av det upparbetade underifrånperspektivet i den lokala och regionala fiskeriförvaltningen.

GAP-analys av viktiga insatsområden för fiskeområdenas utveckling inom ramen för havs- och fiskeriprogrammet



4. Åtgärder för marknadsföring och beredning

Skåne har en omfattande fiskberedningsindustri bestående av såväl stora anläggningar som hanterar mycket stora kvantiteter till mindre förädlingsanläggningar med direktförsäljning till kund. Beredningen domineras av torsk och sill som landas i stora mängder i länet, men även importerad lax förädlas i stor omfattning. Skåne är känt för sina ålagillen och förädlingsvärdet på ålen är mycket högt och ett föredöme för hanteringen av övrig fisk som landas i Skåne.





Styrkor

- Stora marginaler mellan förstahandspriser och konsumentpriser.
- Det finns ett flertal fiskförädlingsföretag som har utvecklingsmöjligheter och som ger starkt efterfrågade arbetstillfällen i sysselsättningssvaga kommuner.
- Stor skicklighet i de etablerade förädlingsformerna.
- Sveriges högst avkastande fiskeområden finns i havet runt Skånes kust.
- God efterfrågan på fisk och en stor närhet till en stor befolkning i tätortsområden.

Svagheter

- Kravet på förstahandsmottagare gör det mycket administrativt tungrovt att sälja fisk direkt till affärer eller restauranger.
- De starka sälbestånden orsakar stor förekomst av sälmask i torsken på vissa kustavsnitt.
- En negativ effekt av dioxindebatten även om yrkesfiskets fångster i de omgivande havsområden har halter under gränsvärdet.
- Mismatch mellan det pelagiska fiskets struktur och mindre beredningsindustrins råvarubehov – stor fiske och lastkapacitet i fartygen kräver stora mottagningsanläggningar.
- Ål och lax är under utfasning och enbart torsk och sill landas i större kvantiteter. Detta leder till att traditionell kunskap – till nytta för såväl lokala ekonomier som besöksnäringen – riskerar försvinna.

Möjligheter

- En ökad tillgänglighet till den fisk som landas kan skapa nya nischade beredningsföretag
- Miljömärkning och certifiering kan ge högre pris till fiskaren och bättre lönsamhet inom förädlingsindustrin.
- En stor andel av Sveriges landningar av fisk sker i Skåne och en stor del av den exporteras oförädlad. Detta ger en stor potential för ökad förädling.
- Särskilt goda förutsättningar till synergieffekter gentemot lantbruks- och besöksnäringarna genom ett stort utbud av råvaror och en närhet mellan producent och konsument. Matlandskonceptet!
- Väl fungerande PO kan medföra ett mer efterfrågestyrt fiske med leveransgarantier.
- Medvetna konsumenter efterfrågar lokalproducerad/spårbar fisk.



2013-06-26

- Intresse och kompetens finns för att utveckla nya produkter, inte minst genom de nya svenskarna som kan nyttja vår råvara för produkter inom andra matkulturer än den svenska.
- Möjligheter som ges inom ESF men även ERUF på utbildning och kompetensförsörjning kan bidra till att stödja den löpande kompetensförsörjningen inom förädlingsindustrin.
- En stor tillgång på skrubbskädda och tångkrabba som är outnyttjade idag.
- Biprodukter som fiskrens och rester från rening av processvatten är en högvärdig proteinråvara som kan nyttjas för att skapa nya produkter.
- En god möjlighet att finna kompetent arbetskraft inte minst bland nya svenskar.

Hot

- Eventuellt införande av köp/säljbara kvoter inom fisket kan medföra en ökad storskalighet inom fisket, vilket får till följd att fisklandningarna koncentreras till stora landningar i färre hamnar. Detta innebär att mindre förädlingsföretag får svårt att köpa fisk direkt från fiskaren.
- De miljörelaterade problemen i Östersjön, med undernärd och kvalitetsmässigt dålig fisk.
- Ojämn råvarutillgång under svåra väderlägen om antalet trålar fortsätter att minska.
- Miljöproblematiken skapar köpmotstånd mot Östersjöfisk.
- Miljömärkningens effekt får inte det genomslag man förväntar sig pga inflation i certifieringssystem.



2013-06-26

GAP-analys av viktiga insatsområden för marknadsföring och beredning inom ramen för havs- och fiskeriprogrammet

